



**Onderwijs- en Examen Regeling**

**Maritiem, ICT en Techniek**

**25736 Eerste monteur elektrotechnische  
installaties in de gebouwde omgeving**

**BBL**

**Cohort 2023-2024**

Voorgenomen besluit vaststelling Format door College van Bestuur dd: 22-03-2022

# Voorwoord

Als je ergens aan begint, wil je goed geïnformeerd zijn. Deze Onderwijs- en Examenregeling (OER) beschrijft hoe het onderwijs en de examinering van jouw opleiding formeel is geregeld.

Dit document wordt gepubliceerd op onze website [www.scalda.nl](http://www.scalda.nl).

Op onze website vind je op de pagina's '[studeren bij Scalda](#)' alle algemene informatie over het studeren bij Scalda en de bijbehorende wettelijk voorgeschreven documenten. Op deze pagina's worden ook alle begrippen die we in het mbo gebruiken voor je uitgelegd. De informatie op deze pagina's van onze website maakt integraal onderdeel uit van deze OER.

Overige praktische informatie van de opleiding en locatie waar je onderwijs volgt vind je op [mijnscalda.nl](http://mijnscalda.nl) in de studiegids van jouw opleiding en in het document 'Wegwijs bij Maritiem, ICT en Techniek'

Als je nog een vraag hebt waar je geen antwoord op kunt vinden, aarzel dan niet om contact met ons op te nemen. Dat kan via het [contactformulier](#) op onze website en tijdens je opleiding kun je met al je vragen ook bij je studieloopbaancoach terecht.

datum ondertekening: 15-06-2023



naam directeur: V.J.J.C. van de Reijt

geldig tot: 31-07-2027

## Scalda

Vlietstraat 11a  
4535 HA TERNEUZEN  
0115 64 16 00  
[www.scalda.nl](http://www.scalda.nl)  
[info@scalda.nl](mailto:info@scalda.nl)

# Inhoudsopgave

<b>INHOUDSOPGAVE</b> .....	<b>3</b>
<b>1. VISIE OP DE OPLEIDING</b> .....	<b>4</b>
1.1 Missie en visie van Scalda.....	4
1.2 Visie op de opleiding Eerste monteur elektrotechnische installaties in de gebouwde omgeving (25736) ...	5
<b>2. HET ONDERWIJS</b> .....	<b>6</b>
2.1 De opleiding .....	6
2.2 Hoeveel uur ben je met je opleiding bezig? .....	9
2.3 Studievoortgang en bindend studieadvies.....	10
<b>3. HET EXAMEN</b> .....	<b>10</b>
3.1 Examenplan.....	10
3.2 Examenbeoordeling .....	10
3.3 Praktische zaken examinering .....	10
3.4 De examenorganisatie .....	12
<b>4. WANNEER BEN JE GESLAAGD?</b> .....	<b>13</b>
4.1 Wanneer slaag je? .....	13
4.2 Als je niet meteen slaagt .....	13
4.3 Certificaat onderdelen kwalificatie.....	13
4.4 Certificaat keuzedelen.....	13
4.5 Mbo-verklaring.....	13
<b>BIJLAGEN</b> .....	<b>14</b>
Bijlage 1 Programma van de opleiding .....	15
Bijlage 2 Studievoortgang en bindend studieadvies .....	16
Bijlage 3 Het examenplan.....	16

# 1. Visie op de opleiding

## 1.1 Missie en visie van Scalda

Onze missie: jij haalt het beste uit jezelf

Wij leiden je zo op, dat je het in de maatschappij en in je beroep goed doet. We helpen jou het beste uit jezelf te halen en stimuleren je zelfs boven jezelf uit te stijgen: excellent te zijn. In een prettige, gestructureerde en mensgerichte leeromgeving helpen wij jou (verder) in jouw professionele én in je persoonlijke ontwikkeling. Zo streven we ernaar dat een steeds groter deel van onze opleidingen in onafhankelijke benchmarks beoordeeld wordt als behorend tot de beste van Nederland.

Onze visie: kwaliteit vanuit onze waarden

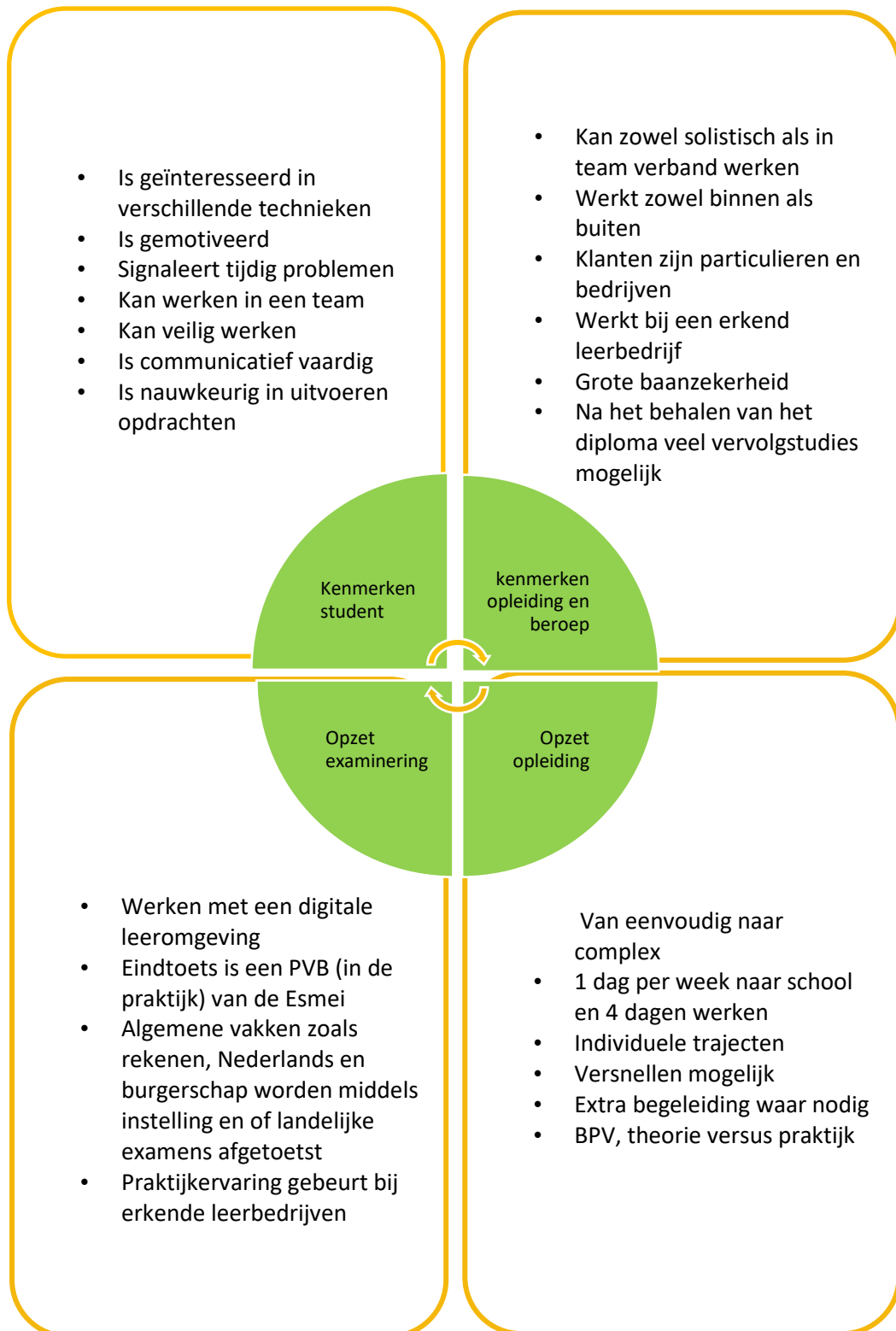
Wij geven je onderwijs met persoonlijke aandacht en **betrokkenheid**. We helpen je niet alleen een echte vakvrouw of –man te worden, maar helpen je ook bij je persoonlijke ontwikkeling. Als student op Scalda leer je een vak en andere zaken die je nodig hebt om goed in de maatschappij te kunnen functioneren. Je mag een hoge kwaliteit verwachten van ons onderwijs, onze organisatie en van de informatie die je krijgt en je mag ons hierop aanspreken: we streven naar **duidelijkheid**. Je krijgt van bevlogen medewerkers in een prettige, gestructureerde en mensgerichte omgeving de aandacht en begeleiding die je nodig hebt en je kunt binnen de onderwijsomgevingen gebruik maken van goede faciliteiten. Wij verwachten dan wel dat je je als student volledig inzet.

Wij ontwikkelen met veelzijdig onderwijs van hoge kwaliteit een school die klaar is voor de toekomst. We oriënteren ons daarvoor op de economische, demografische en maatschappelijke ontwikkelingen in en rondom Zeeland. Door de **veelzijdigheid** van ons onderwijs hebben onze studenten veel keuzemogelijkheden.

Wij versterken ons onderwijs door samen te werken met regionale bedrijven, instellingen en overheden, wat leidt tot gezamenlijke trajecten waar studenten, medewerkers, werkgevers en andere belanghebbenden trots op kunnen zijn. Daarbij pakken we vanuit onze ondernemende instelling kansen, zo lang die bedrijfseconomisch verantwoord zijn. Door samenwerking houden we ons onderwijs voor studenten met uiteenlopende achtergronden en ondersteuningsvragen **toegankelijk**.

In het schema op de volgende pagina hebben we uitgewerkt hoe we deze missie en visie voor jouw opleiding in de praktijk vormgeven.

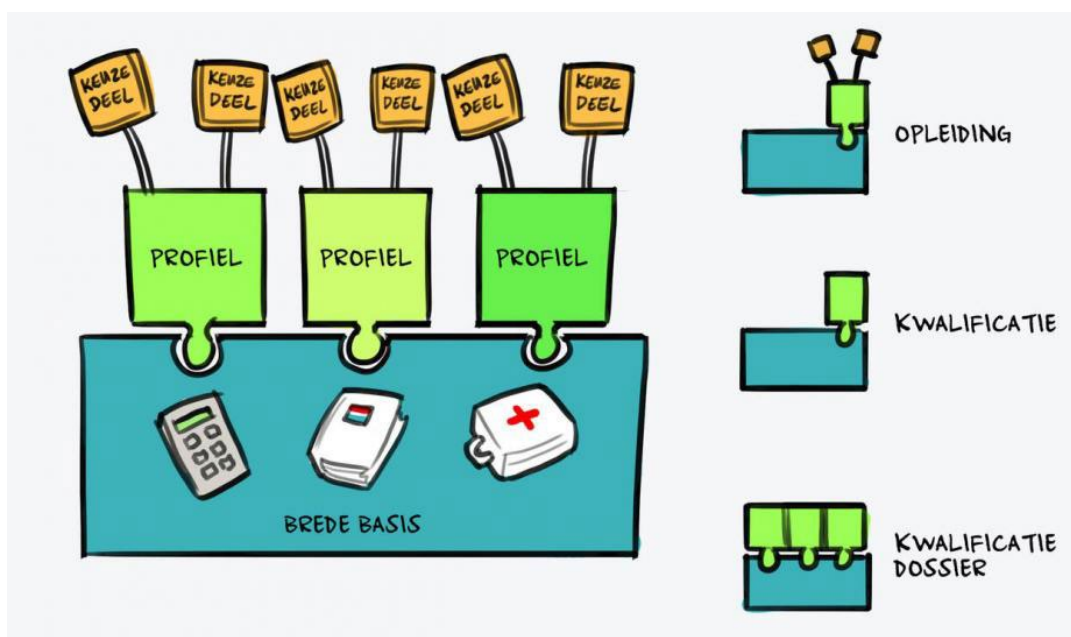
## 1.2 Visie op de opleiding Eerste monteur elektrotechnische installaties in de gebouwde omgeving (25736)



## 2. Het onderwijs

Jouw opleiding maakt deel uit van de [kwalificatiestructuur mbo](#). Op onze website vind je meer [informatie over het mbo](#). Elke mbo-opleiding is beschreven in een kwalificatiedossier. In het kwalificatiedossier lees je bijvoorbeeld: Wat houdt het beroep precies in? Welke inhoudelijke eisen stelt de minister? Zijn er speciale wettelijke of branche-eisen? Welke plaats heeft de opleiding in het mbo? Kan ik nog verder leren? Wil je hierover meer lezen dan kan dat in het 'register kwalificaties' op [www.kwalificatiesmbo.nl](#). Kijk bij het kwalificatiedossier van jouw opleiding door te zoeken op het crebonummer van jouw opleiding.

Elke opleiding die wordt beschreven in het kwalificatiedossier bestaat uit een basisdeel, een profieldeel en keuzedelen. Deze drie delen vormen de basis voor het onderwijs en de examinering van jouw opleiding.



### 2.1 De opleiding

Naast het aanleggen, onderhouden en repareren van een elektrotechnische installatie in de woon- en utiliteitsbouw, zorg jij ook voor datanetwerken, telecominstallaties en gebouwbeheersystemen. Je maakt in een werkplaats/werkveld elektrotechnische onderdelen of complete producten. Het inregelen en testen ervan hoort er vanzelfsprekend ook bij, want je hebt de zorg voor het afleveren van een kwaliteitsproduct. Als eerste monteur valt het begeleiden van medewerkers ook onder jouw takenpakket. Je werkt zelfstandig en je hebt de leiding over een kleine groep collega's.

#### 2.1.1 De opbouw van de opleiding

*Leerjaar 1:* In het eerste leerjaar krijg je de vakken elektriciteit en schakelingen 1 & 2, wisselspanning en logische schakelingen, installaties in woning en utiliteit en driefasen en energiesystemen, vakkennis installeren en de regels van het vak. Daarnaast Nederland, rekenen en burgerschap. Ook maak je nog een aantal praktijkverslagen.

*Leerjaar 2:* In het tweede leerjaar krijg je de vakken energieomzetting 1 & 2, condensatoren en spoelen 1 t/m 3 en vermogens elektronica en VCA VOL. Verder ook de vakken Nederlands, rekenen en burgerschap. In leerjaar 2 maak je twee praktijkverslagen.

*Leerjaar 3:* In het laatste leerjaar krijg je de vakken spoelen en transformatoren, besturingstechniek, NEN 1010, NEN 3140 ontwerpen en tekenen en verlichtingstechniek. Meetpractica vormen een deel van je opleiding. In leerjaar 3 maak je één praktijkverslag. Je rond je opleiding af met een assessment.

### 2.1.2 Generieke onderdelen in jouw opleiding

- Loopbaan
- Burgerschap
- Nederlands
- Rekenen

Voor de generieke onderdelen geldt een onderhoudsplicht. Dit betekent dat je aan het eind van je opleiding moet kunnen laten zien dat jij aan de gestelde eisen van de generieke onderdelen voldoet. Als je een vrijstelling hebt voor deze onderdelen of als je een generiek onderdeel aan het begin van de opleiding al afgerond hebt, dan moet je aan het eind van je opleiding opnieuw laten zien dat je aan de eisen voldoet. Dat is voor jouw opleiding als volgt geregeld:

Generiek onderdeel	Wordt aangetoond met
Nederlands	Door het schrijven van verslagen, het uitwerken van vraagstukken en het schrijven van hun assessment, zit Nederlands compleet geïntegreerd door de gehele opleiding waardoor studenten tot het einde van hun opleiding aantonen dat ze dit beheersen.
Rekenen	Rekenen zit compleet geïntegreerd door de gehele opleiding waardoor studenten tot het einde van hun opleiding aantonen dat ze dit beheersen.

### 2.1.3 Kerntaken en werkprocessen

In de kerntaken en werkprocessen staat beschreven over welke vakkennis en vaardigheden je moet beschikken om tot het beschreven resultaat te komen en welk gedrag daarbij nodig is (waar je goed in moet zijn op dit vak uit te kunnen oefenen). De opleiding bestaat uit 2 kerntaken.

#### Basisdeel

<b>B1-K1</b> Installeren van elektrotechnische installaties	<b>B1-K1-W1</b>	Vorbereiden van elektrotechnische installatiewerkzaamheden
	<b>B1-K1-W2</b>	Demontieren en repareren van elektrotechnische componenten en leidingen
	<b>B1-K1-W3</b>	Controleren en monteren van componenten in elektrotechnische installaties en systemen
	<b>B1-K1-W4</b>	Aanleggen van bekabeling voor elektrotechnische installaties en systemen
	<b>B1-K1-W5</b>	Afronden van de elektrotechnische installatiewerkzaamheden



## Profieldeel

P3-K1 Begeleiden en uitvoeren van elektrotechnisch installatiewerk in de gebouwde omgeving	P3-K1-W1	Samenstellen, controleren en testen van (complexe) (deel-)producten in de gebouwde omgeving
	P3-K1-W2	Bepalen van de positie en route van componenten, kabels en leidingen in de gebouwde omgeving, tekeningen lezen en reviseren van gegevens
	P3-K1-W3	Inschakelen en testen van elektrotechnische systemen in de gebouwde omgeving
	P3-K1-W4	Instrueren en begeleiden van monteur(s) en bewaken van de planning
	P3-K1-W5	Communiceren en afstemmen met betrokkenen

### 2.1.4 Keuzedelen

Keuzedelen zijn een plus binnen je opleiding. Hiermee kun je je vakmanschap verbreden of verdiepen. Een keuzedeel kan ook gericht zijn op de doorstroom naar een vervolgopleiding. Het keuzedeel is een verplicht onderdeel binnen je mbo-opleiding. Tijdens je opleiding maak je een keuze voor één of meerdere keuzedelen. Deze keuzedelen hebben een bepaalde omvang. Uiteindelijk moet je voldoen aan de omvang van de keuzedeelverplichting, uitgedrukt in studiebelastingsuren (SBU). De keuzedeelverplichting voor jouw opleiding is 720 SBU.

Op dit moment kan er in overleg gekozen worden uit de onderstaande keuzedelen:

keuzedeel	code	aantal sbu
2-D tekenen	K0279	240
Inspelen op innovaties geschikt voor niveau 4	K0225	240
Duurzaamheid in het beroep D	K0031	240
Digitale vaardigheden basis	K0022	240
Engels A1/A2 in het beroepsonderwijs	K0984	240

Op het moment dat je de keuze maakt, kun je kiezen uit het aanbod dat op dat moment geldt. De opleiding zal je hier over informeren en bij de keuze begeleiden. Het actuele aanbod van keuzedelen kun je vinden op onze website, [www.scalda.nl](http://www.scalda.nl), pagina's 'opleidingen'. Bij iedere opleiding zijn de gekoppelde keuzedelen opgenomen en een overzicht van alle aangeboden keuzedelen van Scalda. Het kan zijn dat er voor een keuzedeel een minimumaantal aanmeldingen nodig is om het door te laten gaan. Hierover zal de opleiding je ook informeren.

De wijze waarop voor de keuzedelen ingeschreven kan worden wordt tijdig kenbaar gemaakt via je mentor/coach.

Naast een keuze uit het aanbod van keuzedelen van jouw opleiding is het mogelijk een ander keuzedeel te volgen. Dit is een keuzedeel dat wel door een opleiding binnen Scalda wordt aangeboden, maar niet in het aanbod van jouw eigen opleiding is opgenomen. Dit is alleen mogelijk als het keuzedeel inhoudelijk niet overlapt met het kwalificatiedossier van jouw eigen opleiding en het organisatorisch ook mogelijk is dat je dat keuzedeel volgt in combinatie met het programma van jouw eigen opleiding. De examencommissie moet hiervoor toestemming geven. Bij het examenbureau kun je het aanvraagformulier voor de examencommissie opvragen. Als openbaar toegankelijke onderwijsinstelling maken wij geen gebruik van de mogelijkheid om verplichte onderdelen met betrekking tot persoonlijke, culturele of levensbeschouwelijke vorming aan te bieden.

### **2.1.5 Beroepspraktijkvorming**

Beroepspraktijkvorming (BPV), betekent dat je in de praktijk aan de vorming van kennis, houding en vaardigheden werkt. De BPV is een verplicht onderdeel van de opleiding en maakt deel uit van het onderwijsprogramma. Alle kerntaken en werkprocessen worden in de BPV geoefend. In de BBL-opleidingen vindt de BPV gedurende vier dagen per week plaats, je komt twee dagdelen per week naar school. Je werkt in een erkend leerbedrijf.

Het programma van de BPV is afhankelijk van het bedrijf waar je werkt.

Op school word je voorbereid op de BPV, bijvoorbeeld door uitleg over de doelen, werkwijze, aanpak, hulpmiddelen en belangrijke documenten.

Tijdens de BPV word je ondersteund door een begeleider van het leerbedrijf. Je voert opdrachten uit die horen bij jouw opleiding. Aan het eind van de BPV word je ook beoordeeld. Aan het eind van de opleiding moet je BPV met een voldoende afgesloten zijn om je diploma te behalen, zie voor een verdere uitwerking hiervan het [examenplan in bijlage 3](#).

In een leerbedrijf, in de beroepspraktijk kunnen, naast de beoordeling van de BPV, ook examens afgenomen worden. Het leerbedrijf is dan de examenlocatie. Dit is verder uitgewerkt in het [examenplan in bijlage 3](#).

### **2.1.6 Certificeerbare eenheden**

Eventuele beschikbare certificaten zijn opgenomen in [bijlage 3](#). Zie ook 4.3.

### **2.1.7 Wettelijke (beroeps) vereisten en Branche (bijzondere) vereisten**

*Wettelijke beroepsvereisten* zijn specifieke vereisten waaraan je volgens de wet moet voldoen om het betreffende beroep uit te mogen oefenen en zijn onderdeel van jouw opleiding en voorwaarden voor diplomering. Eventuele wettelijke vereisten zijn opgenomen in [bijlage 3](#).

*Branche- of bijzondere vereisten* zijn specifieke vereist die aan een beroep die gesteld worden door een branche- of beroepsorganisatie en niet bij wet of verdrag zijn vastgelegd (maar bijvoorbeeld volgen uit gewoonte, convenant of overeenkomst). Branche vereisten zijn geen voorwaarden voor diplomeren. Er zijn bij de opleiding geen branchevereisten van toepassing.

## **2.2 Hoeveel uur ben je met je opleiding bezig?**

Tijdens een opleiding, moet je erop rekenen dat je per studiejaar 1600 uur met je opleiding bezig bent. Wij zorgen ervoor dat de opleiding aan alle wettelijke eisen voldoet en plannen per jaar ongeveer 850 uur in met onderwijs op school, in de praktijk en beroepspraktijkvorming. Natuurlijk ben je daarnaast ook bezig met huiswerk, zelfstandig werken, leren voor toetsen en examens, enz.

In [bijlage 1](#) vind je een overzicht van het opleidingsprogramma. Daar kun een globaal beeld krijgen van de opbouw van opleiding. Tijdens de opleiding krijg je uitgebreidere informatie hierover.

## **2.3 Studievoortgang en bindend studieadvies**

### **Studievoortgang**

In de opleiding maken we onderscheid tussen ontwikkelingsgericht en kwalificerend beoordelen. Voor ontwikkelingsgericht beoordelen gebruiken we voortgangsbeoordelingen, ook wel ontwikkelingsgerichte toetsen/beoordelingen genoemd. Kwalificerend beoordelen doen we met behulp van examens. Die zijn opgenomen in het [examenplan \(bijlage 3\)](#).

De ontwikkelingsgerichte toetsen (de voortgangsbeoordelingen) geven je inzicht in de voortgang van je studie en bereiden je voor op je examens. Ze zijn bedoeld om te kijken of je de studieonderdelen aankunt en of je aan je inspanningsverplichting voldoet. Ook geven de ontwikkelingsgerichte beoordelingen informatie over onderdelen van je opleiding waar jij nog extra aandacht aan moet besteden.

Alle ontwikkelingsgerichte onderdelen samen noemen we het toetsplan.

### **Bindend studieadvies**

In bijlage 2 van het studentenstatuut ([www.scalda.nl](http://www.scalda.nl)) is de formele regelgeving van het Bindend Studieadvies (BSA) opgenomen.

In [bijlage 2](#) vind je het toetsplan van jouw opleiding en lees je hoe jouw opleiding je studievoortgang meet en tot een bindend studieadvies komt.

## **3. Het examen**

### **3.1 Examenplan**

Met het examen bepalen we of je, op het eindniveau, voldoet aan de gestelde eisen van je opleiding. Het examen voor het behalen van een mbo-diploma bestaat uit meerdere examenonderdelen. Je bent verplicht deel te nemen aan alle (deel-)examens die horen bij de examenonderdelen van de opleiding. In het examenplan vind je alle examenonderdelen en is ook aangegeven op welke manier en waar de examenonderdelen worden afgenomen. Het examenplan is opgenomen als [bijlage 3](#) bij deze OER.

### **3.2 Examenbeoordeling**

Een examen kan zowel op school, in de beroepspraktijk als in een examen centrum plaatsvinden. Een examen wordt beoordeeld door één (of meer) beoordelaar(s)/examinatoren, meestal docenten van Scalda of praktijkopleiders van het leerbedrijf. Ook kan het zo zijn dat medewerkers van een examen centrum, zogenaamde assessoren, je beoordelen. Voordat je een examen aflegt, informeren wij je hierover. Het kan voorkomen dat er meer dan twee beoordelaars aanwezig zijn bij een examen.

### **3.3 Praktische zaken examinering**

#### **3.3.1 Wijze van aanmelden voor examens**

Voor de meeste examens word je aangemeld door je docent. Sommige examens plant de docent samen met jou in, andere examens worden afgenomen conform de examenplanning in [bijlage 3](#).

Zorg ervoor dat je regelmatig je school e-mail leest. Dit is het officiële communicatiekanaal tussen de school en de student. Uitnodigingen voor de examens komen ook via de school e-mail binnen.

### **3.3.2 Praktische gang van zaken tijdens de examens**

Je dient je tijdens het examen altijd te kunnen legitimeren en je dient op tijd aanwezig te zijn. De gang van zaken vóór, tijdens en na afloop van de afsluitende examens kunnen per examen verschillen. Deze worden je tijdig kenbaar gemaakt.

Je wordt geacht aan alle afgesproken examens deel te nemen. Als je door ongeoorloofde afwezigheid niet hebt deelgenomen, vervalt deze examenkans. Als je door geoorloofd verzuim (vooraf bekend) niet hebt kunnen deelnemen, krijg je de mogelijkheid om het examen alsnog in overleg met de betrokken docent te doen. Je dient hiervoor zelf afspraken met je docent te maken.

### **3.3.3 Hulpmiddelen**

Alleen die hulpmiddelen, die in het betreffende examen staan beschreven, zijn toegestaan tijdens de betreffende examenafname. Het gebruik van niet toegestane hulpmiddelen wordt als een onregelmatigheid beschouwd; de examencommissie beslist naar aanleiding van deze situatie over de geldigheid van de examenpoging.

### **3.3.4 Aangepaste examinering**

Als examenfaciliteiten zijn toegekend krijg je een faciliteitenkaart welke je bij elke examen dient voor te leggen aan de surveillant/beoordelaar.

Als is bepaald dat je in aanmerking komt voor speciale voorzieningen zoals verklanking, ten aanzien van de examinering, verzoeken we je dit zelf min. 1 maand vóór het betreffende examen aan te geven bij je mentor en examenbureau. De opleidingsverantwoordelijke onderzoekt vervolgens of de betreffende aanpassing voor dat specifieke examen binnen de (toegestane) mogelijkheden ligt en organiseert dan de aangepaste examinering. Bij vragen of onduidelijkheden kun je contact opnemen met de intern begeleider.

### **3.3.5 Vrijstellingen**

De examencommissie kan op jouw verzoek, op basis van je (voor)opleiding of ervaring, vrijstelling verlenen voor het afleggen van een of meer examens en examenonderdelen. Ook kan zij studie- of ervaringsresultaten erkennen die aan een andere instelling zijn behaald.

Ook bij doorstroom of afstroom is het in een aantal gevallen mogelijk vrijstelling voor examinering aan te vragen. Deze vrijstellingsmogelijkheid geldt alleen als je in het betreffende onderdeel (bijvoorbeeld een keuzedeel of het onderdeel Nederlands) op hetzelfde of op een hoger mbo-niveau examen hebt gedaan en daarvoor ten minste het **eindcijfer zes** hebt gehaald. Deze resultaten worden dan meegenomen naar de huidige opleiding.

Vrijstelling voor een examenonderdeel betekent niet dat je lesvrijstelling hebt. Hierover dien je altijd afspraken met je betreffende docent te maken. Voor de generieke onderdelen geldt een onderhoudsplicht. Dit betekent dat je aan het eind van je opleiding moet kunnen laten zien dat jij aan de gestelde eisen van de generieke onderdelen voldoet.

Vrijstellingen dien je zelf aan te vragen. Een aanvraagformulier is te verkrijgen bij het examenbureau of via je docent. De aanvraag moet voorzien zijn van bewijsstukken (diploma's, certificaten, rapporten, verklaringen, EVC-rapporten etc.) en, indien nodig, een advies van de afdeling. De examencommissie neemt op grond van de aanvraag en het eventuele advies van de afdeling, een besluit over de vrijstelling en zorgt dat jij hierover bericht krijgt via je school e-mail.

We vragen je vrijstellingen voor 1 oktober van je 1<sup>e</sup> opleidingsjaar aan te vragen. Voorwaarden voor vrijstellingen zijn landelijk bepaald en wijzigen regelmatig. Afhankelijk van het jaar dat je diplomeert, kunnen er andere regels gelden. Raadpleeg bij vragen het examenbureau

Voor Loopbaan en Burgerschap geldt een onderhoudsplicht en is vrijstelling niet mogelijk. Je moet aan de voorwaarden voor Loopbaan en Burgerschap hebben voldaan. Als je bij de start van de opleiding 23 jaar of ouder bent, kan je via een apart traject met een portfolio bij je L en B docent aantonen dat je de onderdelen van Burgerschap onderhoudt en kan je vrijstelling van lesdeelname krijgen voor Burgerschap.

### **3.3.6 Examinering hoger niveau**

Het is mogelijk om generieke onderdelen direct op een hoger niveau af te leggen. Je dient hiervoor een aanvraag bij de examencommissie te doen. Een aanvraagformulier is te verkrijgen bij het examenbureau. Als je het examen op hoger niveau hebt afgelegd en je dit niet hebt behaald, dan heb je recht op één herkansing op het niveau dat bij je opleiding hoort. Voor Nederlands geldt dat zowel het centraal examen als de instellingsexamens op het hogere niveau gemaakt moeten worden.

### **3.3.7 Uitslag examen**

De voorlopige uitslagen van examens worden zo spoedig mogelijk na afname aan jou bekend gemaakt via mijn.scalda.nl -> Mijnresultaten. Indien bij controle door het examenbureau geen afwijkingen meer geconstateerd worden, kan na 15 werkdagen, dit resultaat als het definitieve examenresultaat namens de examencommissie worden beschouwd.

### **3.3.8 Organisatie inzagerecht**

Als je opleiding geen inzage-tijdstip organiseert, kan je inzage aanvragen bij het examenbureau (binnen de termijn van 10 werkdagen na de bekendmaking van het resultaat). Het examenbureau organiseert dan de inzage binnen 5 werkdagen na aanvraag. Voor de centrale examens en digitaal afgenomen examens kunnen andere richtlijnen gelden. Raadpleeg bij vragen het examenbureau van jouw opleiding.

### **3.3.9 Bezwaar en beroep**

Het kan voorkomen dat je een klacht of bezwaar hebt over de omstandigheden rondom een examen, of over de beoordeling van het gemaakte werk. Een klacht of bezwaar dien je kenbaar te maken aan de examencommissie. Het examenbureau kan je hierbij verder helpen.

## **3.4 De examenorganisatie**

### **3.4.1 Examencommissie**

De examencommissie bewaakt de kwaliteit van de examens en bepaalt of je in aanmerking komt voor het diploma. De examencommissie komt elke maand bij elkaar voor het behandelen van o.a. vrijstellingsaanvragen, aanvragen examinering hoger niveau en de diploma besluiten.

### **3.4.2 Examenbureau**

Het examenbureau zorgt voor de logistieke en administratieve afhandelingen van de examinering. Het examenbureau registreert jouw behaalde resultaten en zorgt ervoor dat, als je bent geslaagd, je diploma klaarligt. Op het examenbureau ben je welkom met al je vragen over examinering, vrijstellingen, herkansingen etc. Het examenbureau communiceert met jou via je school e-mail.

### **Examenbureau ICT- en Techniek opleidingen**

Het examenbureau voor alle locaties zit in Vlissingen, Edisonweg 4, ruimte A004. Het examenbureau is per mail te bereiken: [examenbureauvlissingen@scalda.nl](mailto:examenbureauvlissingen@scalda.nl)

## 4. Wanneer ben je geslaagd?

### 4.1 Wanneer slaag je?

Het diploma wordt afgegeven als je aan alle diploma-eisen voldoet. De beslisregels hiervoor staan beschreven in bijlage 3, [Het examenplan](#). Je bent geslaagd voor het diploma als alle vereiste examenonderdelen zijn behaald inclusief eventuele vrijstellingen en je aan alle diploma-eisen hebt voldaan. De examencommissie stelt de uitslag van het examen vast en daarmee het besluit van 'slagen' of 'zakken'.

### 4.2 Als je niet meteen slaagt

De examencommissie communiceert het besluit van 'slagen' of 'zakken' met jou. Als je niet meteen geslaagd bent, kom je misschien in aanmerking voor een extra herkansing. Deze extra herkansing vraag je aan bij de examencommissie. Een formulier extra herkansing kan je bij het examenbureau opvragen. Een andere mogelijkheid is je in te schrijven als examendeelnemer. Als examendeelnemer volg je geen lessen meer en maak je alleen nog een examen. Meer informatie hierover vind je in het [Examenreglement](#). Je mentor/coach kan jou helpen in dit proces.

### 4.3 Certificaat onderdelen kwalificatie

Een certificeerbare eenheid is een onderdeel van je totale opleiding wat een zelfstandige betekenis heeft op de arbeidsmarkt. Als het niet lukt om de volledige opleiding af te ronden, is het misschien wel mogelijk om een certificeerbare eenheid af te ronden met een certificaat. Er moet dan wel een mbo-certificaat aan jouw opleiding gekoppeld zijn en je moet deze onderdelen van dit certificaat behaald hebben. Het mbo-certificaat wordt opgenomen in het diplomaregister. Tijdens het proces van uitschrijving zal je mentor/coach de eventuele mogelijkheden van een mbo-certificaat met je bespreken. Beschikbare certificaten zijn opgenomen in bijlage 3.

Voor meer informatie <https://wetten.overheid.nl/BWBR0038543/2019-05-01#Bijlage2>.

### 4.4 Certificaat keuzedelen

Als je de opleiding tussentijds zonder diploma verlaat, dan kun je voor bepaalde keuzedelen een mbo-certificaat ontvangen. Je moet voor dit keuzedeel dan wel een voldoende hebben gehaald. Dit mbo-certificaat wordt opgenomen in het diplomaregister. Welke keuzedelen hiervoor in aanmerking komen kun je vinden op <https://wetten.overheid.nl/BWBR0038543/2019-05-01#Bijlage1>. Tijdens het proces van uitschrijving zal je mentor/coach de mogelijkheden van een mbo-certificaat met je bespreken.

### 4.5 Mbo-verklaring

Als je de opleiding bij Scalda zonder diploma verlaat, dan kun je naast een mogelijk certificaat (zie 4.3 en 4.4) een mbo-verklaring krijgen. Hierop staat vermeld welke onderdelen van de opleiding je met goed gevolg afgelegd hebt. Onderdeel van de mbo-verklaring kan ook een praktijkverklaring zijn waarin je begeleider van je leerbedrijf aangeeft welke onderdelen van de opleiding je in de praktijk behaald hebt. Tijdens het proces van uitschrijving zal je begeleider de mogelijkheden van een mbo-verklaring met je bespreken.

# Bijlagen

## ***Bijlage 1 Programma van de opleiding***

Er wordt voor de lesstof gebruik gemaakt van een digitale leeromgeving . Op basis van het kwalificatiedossier wordt de onderliggende en verdiepende theorie met bijbehorende opdrachten aangeboden. De lesstof kent een opbouwende complexiteit en er wordt gewerkt met afgesloten blokken. Als de benodigde theorie is doorgenomen en de bijbehorende opdrachten voldoende zijn gemaakt, kan je verder met een volgend blok. Er is een standaard planning met uiterste deadlines. Je kunt echter op eigen tempo aan de aangeboden lesstof werken, waardoor het mogelijk is sneller door de theorie van de opleiding te gaan.

<b>BBL</b>	<b>Leerjaar 1</b>	<b>Leerjaar 2</b>
<b>Aantal uur BOT</b>	240	240
<b>Aantal uur BPV</b>	1280	1280
<b>Totaal</b>	1520	1520

Het aantal uren onderwijs voor de bbl is minimaal 850 uren per studiejaar. Hiervan zijn er minimaal 200 voor les op school (BOT) en ten minste 610 uren voor les in de praktijk (BPV).

### **BPV**

In de BBL-opleiding vindt de BPV gedurende vier dagen per week plaats, je komt twee dagdelen per week naar school. Je werkt in een erkend leerbedrijf. De werkgever voorziet in contextrijke opdrachten, passend bij de kerntaken van het beroep. De BPV-opdrachten worden beoordeeld door de BPV-begeleider.

### **Lessentabel**

Aan het begin van elke periode wordt de lessentabel via de roostersite aan jou bekend gemaakt.



## ***Bijlage 2 Studievoortgang en bindend studieadvies***

### **Studievoortgang en toetsplan van de opleiding:**

Elke week wordt de voortgang van de Digitale leeromgeving opdrachten gemonitord door de vakdocent en worden aanwijzingen gegeven om op planning te blijven. Er is een standaardplanning met uiterste deadlines en er zijn ontwikkelingsgerichte toetsen. De resultaten zijn zichtbaar in het Selfservice portaal en de Learningbox. De resultaten van de ontwikkelingsgerichte toetsen, de voortgang op het bedrijf, de voortgang op school en de aan- en afwezigheid kunnen aanleiding zijn tot het studievoortgangsgesprek.

### **Bindend studieadvies**

Je voortgang wordt gemonitord door je mentor en praktijkbegeleider en met je besproken tijdens mentorgesprekken. Elk periode maak je een of meerdere kennistoetsen (afhankelijk van de periode) die meetellen voor de overgang naar de volgende studiefase. Tijdens praktijkopdrachten werk je aan opdrachten om je competenties te ontwikkelen. Tijdens de feedbackfase van de praktijkopdrachten bespreek je met je praktijkbegeleider het behaalde resultaat en mag je feedback geven. Je ontvangt zelf ook feedback. De opleiding wil voorkomen dat je te veel gaat achterlopen op je opleiding en bouwt daarom op het einde van 1e studiejaar een moment in waarop het docententeam bespreekt of de behaalde resultaten in combinatie met de geleverde inspanningen toereikend zijn. Dit leidt tot een bindend studieadvies. Dit kan positief of negatief zijn.

Nog een aantal redenen voor een negatief studieadvies kunnen zijn:

- Veelvuldig verzuim zonder redenen
- Het verliezen van een werkplek/BPV
- Misdragingen binnen de schoolomgeving

Voor er een negatief studie advies afgegeven wordt zal er altijd een gesprek plaatsvinden tussen school en student.

## ***Bijlage 3 Het examenplan***

Het vastgestelde examenplan vind je vanaf de volgende bladzijde.

Maritiem, ICT en Techniek

## Examenplan 2023-2024

behorend bij de onderwijs- en examenregeling van de  
opleiding Eerste monteur elektrotechnische installaties in de  
gebouwde omgeving

Opleidingsdomein	3. Techniek en procesindustrie	79020
Kwalificatiedossier	Elektrotechnische installaties	23299
Kwalificatie(s)	Eerste monteur elektrotechnische installaties in de gebouwde omgeving	25736
Niveau(s)	3	
Leerweg(en)	BBL	
Cohort	2023-2024	
Nominale studieduur (SBU)	3 jaar ( 4800 SBU)	
Ingangsdatum	01-08-2023	
Expiratiedatum	31-07-2027	
Team	ICT Elektrotechniek	
Datum opgesteld	27-03-2023	
Datum vastgesteld	03-07-2023	
Versie	1	

## Beslisregels diplomering

Examenonderdelen	Beslisregels
Beroepsgerichte examenonderdelen (kerntaken)	Je voldoet aan de eisen als alle kerntaken met minimaal een voldoende zijn afgerond. Compensatie is niet mogelijk.
Generieke taal- en rekenvaardigheden	<p><b>Nederlandse taal</b> lezen en luisteren 2F: centraal examen  <b>Nederlandse taal</b> spreken, gesprekken voeren en schrijven 2F : instellingsexamens.  <b>Rekenen niveau 3</b> : instellingsexamen</p> <p>Voor één van de generieke examenonderdelen Nederlandse taal en rekenen een eindwaardering van ten minste het cijfer 5, voor het andere genoemde generieke examenonderdeel ten minste het cijfer 6.</p>
Loopbaan en burgerschap	Om te slagen voor het onderdeel loopbaan en burgerschap moet je aan alle onderdelen <b>voldaan</b> hebben.
Beroepspraktijkvorming	De beroepspraktijkvorming moet met een positieve beoordeling (voldoende) zijn voltooid, waarbij het oordeel van het leerbedrijf betrokken is.
Beroepsgerichte taaleis	Niet van toepassing
Wettelijke vereisten	Niet van toepassing
Keuzedelen	<p>Aan de eisen voor de keuzedelen is voldaan wanneer aan alle onderstaande voorwaarden is voldaan:</p> <ol style="list-style-type: none"> <li>1. De uren voor de keuzelen bedragen 720 SBU.</li> <li>2. Het gemiddelde van de examenresultaten van de keuzedelen moet tenminste een 5,5 (afgerond 6) of tenminste "voldoende" zijn.</li> <li>3. Voor minimaal de helft van deze keuzedelen moet het resultaat tenminste een 5,5 (afgerond 6) of tenminste "voldoende" zijn.</li> <li>4. Een keuzedeelresultaat mag nooit lager dan een 4 of een daarmee overeenkomende eindwaardering ("onvoldoende") zijn.</li> </ol>

## Wanneer mag je aan het examen deelnemen?

De praktijkopleider en stagedocent stellen wanneer je de Proeve van Bekwaamheid (het examen) kan uitvoeren. De eindbeoordeling van de BPV (praktijk) moet voldoende zijn en de ontwikkelingsgerichte toetsen moeten indicatie geven dat je klaar bent voor een succesvol resultaat op het examen. De Proeve van Bekwaamheid wordt bij voorkeur in het bedrijf uitgevoerd. Het tijdstip wordt in overleg bepaald.

## Het proces van examinering

Tegen het eind van je opleiding, als je klaar bent om te starten met de kwalificerende periode ontvang je de map met de informatie over de Proeve van Bekwaamheid (PvB) en het examenproces. Tevens vindt er dan een uitleg plaats wat er van jou en van het BPV-bedrijf waar de PvB wordt uitgevoerd verwacht wordt.

Welke examens plaatsvinden vind je in het examenplan hierna.

### **Herkansing**

Mocht het resultaat van een examen of examenonderdeel onvoldoende zijn of mocht je een examen hebben gemist, dan heb je recht op één herkansing voor dat examen of examenonderdeel.

#### *Generieke examenonderdelen*

Herkansing is mogelijk voor elke afzonderlijk examenonderdeel uit het examenplan. De omvang voor de herkansing is het volledige examen.

#### *Beroepsgerichte examenonderdelen*

Een herkansing vindt plaats als één of meerdere werkprocessen met een onvoldoende zijn beoordeeld (om een voldoende te halen voor een kerntaak moeten alle onderliggende werkprocessen met een voldoende zijn beoordeeld). In bepaalde situaties hoef je niet de gehele proeve te herkansen maar kan je alleen een specifiek, onvoldoende beoordeeld, werkproces herkansen. Het werkproces moet dan apart uitgevoerd en beoordeeld kunnen worden. Het mag in deze situatie niet samenhangen met andere werkprocessen. De minimale omvang van de herkansing is altijd minstens een werkproces.

De herkansing vindt plaats na overleg met docent en praktijkbegeleider.

## Examenplan: de examenonderdelen

### Beroepsgerichte examenonderdelen

Code	Examenvorm	Exameninhoud - Werkprocessen - Vakkennis & vaardigheden	Leverancier	Periode afname & Duur examen	Plaats afname	Resultaat	Weging	Einduitslag / Uitslagprotocol
<b>25736B1K1-22: Kerntaak B1-K1 Installeren van elektrotechnische installaties</b>								
B101	Proeve van Bekwaamheid	B1-K1-W1 Voorbereiden van elektrotechnische installatie werkzaamheden B1-K1-W2 Demonteren en repareren van elektrotechnische componenten en leidingen. B1-K1-W3 Controleren en monteren van componenten in elektrotechnische installaties en systemen B1-K1-W4 Aanleggen van bekabeling voor elektrotechnische installaties en systemen B1-K1-W5 Afronden van de elektrotechnische installatie werkzaamheden	Stichting Examen-service MEI	Eind opleiding. Duur van het project	Bedrijf	Onvoldoende/ voldoende/ goed	1	Zie het beslismodel van de PvB voor de beslisregels wanneer de kerntaak met de O, V of G beoordeeld wordt.

Code	Examenvorm	Exameninhoud - Werkprocessen - Vakkennis & vaardigheden	Leverancier	Periode afname & Duur examen	Plaats afname	Resultaat	Weging	Einduitslag / Uitslagprotocol
<b>25736P31-22: Kerntaak P3-K1 Begeleiden en uitvoeren van elektrotechnisch installatiewerk in de gebouwde omgeving</b>								
P101	Proeve van Bekwaamheid	P3-K1-W1 Samenstellen, controleren en testen van (complexe) (deel)producten in de gebouwde omgeving P3-K1-W2 Bepalen van positie en route van componenten, kabels en leidingen de gebouwde omgeving, tekeningen lezen en reviseren van gegevens P3-K1-W3 Inschakelen en testen van elektrotechnische industriële systemen in de gebouwde omgeving P3-K1-W4 Instrueren en begeleiden van monteur(s) en bewaken van de planning P3-K1-W5 Communiceren en afstemmen met betrokkenen	Stichting Examen-service MEI	Eind opleiding. Duur van het project	Bedrijf	Onvoldoende/ voldoende/ goed	1	Zie het beslismodel van de PvB voor de beslisregels wanneer de kerntaak met de O, V of G beoordeeld wordt.

### Beroepspraktijkvorming

BPV-onderdeel	Beschrijving van het BPV-onderdeel	Periode	Duur	Manier van beoordelen	Resultaat
25332-BPV	Specifieke beroepsgerichte opdrachten gebaseerd op het kwalificatiedossier worden door de werkgever gegeven.	4 dagen per week gedurende de gehele opleiding	Min. 610 uur per leerjaar.	Door de praktijkbegeleider en BPV docent aan de hand van periodiek verslagen en het beoordelingsinstrument beroepscompetenties.	Voldoende / Onvoldoende  Om in aanmerking te komen voor het diploma moet de BPV met een <b>voldoende</b> zijn afgesloten.

### Generieke examenonderdelen taal en rekenen

Nederlandse taal, mbo-2 en mbo-3 Referentieniveau 2F									
Toets Code SNED2F---	Examenvorm	Vaardigheid	Leverancier	Periode afname	Duur examen	Plaats afname	Resultaat + weging (1 decimaal)		Eind- resultaat (geheel cijfer)
NE01	Centraal Examen, digitaal	Luisteren en lezen	College voor Toetsen en examens	Variabel	90 minuten	Examencentrum	Cijfer, 1x = 50%		Eind- Cijfer
NE02A	Instellingsexamen, mondeling	Gesprekken voeren	Deviant	Variabel	15 minuten	School	Cijfer, 1x	1 x = 50%	
NE02B	Instellingsexamen, mondeling	Spreken	Deviant	Variabel	10 minuten	School	Cijfer 1x		
NE02C	Instellingsexamen, papier	Schrijven	Deviant	Variabel	90 minuten	School	Cijfer 1x		

Rekenen niveau 3							
Toets Code SREKN3---	Examenvorm	Vaardigheid	Leverancier	Periode afname	Duur examen	Plaats afname	Eindresultaat (geheel cijfer)
RE01	Instellingsexamen, digitaal	1. Grootheden en eenheden 2. Oriëntatie in de twee- en driedimensionale wereld 3. Verhoudingen herkennen en gebruiken 4. Procenten gebruiken 5. Omgaan met kwantitatieve informatie	Coöperatie Examens MBO	Variabel	120 minuten	Examencentrum	Cijfer

## Onderdelen loopbaan en burgerschap

Code	Dimensies	Bewijsstuk	Periode afname	Plaats	Resultaat	Eindresultaat
LB01	Loopbaan	Portfolio*	Variabel	School	Voldaan / Niet voldaan	<p style="text-align: center;"><b>Voldaan / Niet voldaan</b></p> <p>Om in aanmerking te komen voor het diploma moet aan de inspanningsverplichting van <b>alle</b> onderdelen van loopbaan en burgerschap zijn <b>voldaan</b>.</p>
LB02A	Dimensie Politiek-Juridisch	Deelname lessen, opdrachten uit werkboek en een toets of opdracht.	Variabel	School	Voldaan / Niet voldaan	
LB02B	Dimensie Economisch	Deelname lessen, opdrachten uit werkboek en een toets of opdracht.	Variabel	School	Voldaan / Niet voldaan	
LB02C	Dimensie Sociaal-Maatschappelijk	Deelname lessen, opdrachten uit werkboek en een toets of opdracht.	Variabel	School	Voldaan / Niet voldaan	
LB02D	Dimensie Vitaal Burgerschap	Deelname praktijklessen en / of leefstijltest maken.	Variabel	School	Voldaan / Niet voldaan	

\*In onderstaande tabel een overzicht van de activiteiten t.b.v. het portfolio voor loopbaan.



Aangeboden begeleidings- opleidingsactiviteit	Loopbaancompetenties die getraind worden					Fase opleiding	Doelstelling activiteit	Korte beschrijving	Resultaat / product voor portfolio
	Motieven reflectie	Kwaliteiten reflectie	Werk exploratie	Loopbaan sturing	Net werken				
Intake gesprekken	X	X	X	X		Start van de opleiding	Juiste beroepskeuze	Wat zijn de verwachtingen	Intake formulier. Plaatsing bij Scalda
SLB Voortgang gesprekken	X	X	X	X		Bijna wekelijks maar 2 x per jaar vastgelegd	Groeimodel, op gebied van kerntaken, sociaal, communicatie en begeleiding binnen het bedrijf,	Gesprek (indien vastgelegd) 15 min	Voortgang formulier
BPV gesprekken	X	X	X	X	X	(min) 2x per jaar met praktijkbegeleider	Groeimodel, op gebied van kerntaken, sociaal, communicatie en begeleiding binnen het bedrijf.	Beoordeling door praktijkbegeleider	Formulier in Learningbox. Terugkoppeling naar leerling
POP gesprekken	X	X	X	X		Bijna wekelijks maar 2 x per jaar vastgelegd	Reflectie op theorie en praktijk	Aandachtspunten, aanpak.	Voortgangsformulier
FNV bezoek			X	X	X	1e leerjaar	Bewustwording rechten en plichten	Kijkje in de cao	Reflectie. Kort verslag door de leerling

## Keuzedelen

De examenplannen van de keuzedelen worden tijdens het keuzeproces beschikbaar gesteld.

## Certificaten mbo

Er zijn aan deze opleiding geen certificaten / certificeerbare eenheden gekoppeld. De examenplannen van eventuele nieuwe gekoppelde certificaten worden als losse examenplannen gepubliceerd.